

ERDEMLİ T. C. KAYMAKAMLIĞI

ATATÜRK İLKOKULU



**2024-2028
Stratejik Planı**

Mersin-2024



İSTİKLAL MARŞI

*Korkma! Sönmez bu şafaklarda yüzen al sancak,
Sönmeden yurdumun üstünde tüten en son ocak.
O benim milletimin yıldızıdır, parlayacak;
O benimdir, o benim milletimindir ancak.*

*Çatma, kurban olayım, çehreni ey nazlı hilal!
Kahraman ırkıma bir gül; ne bu şiddet, bu celal?
Sana olmaz dökülen kanlarımız sonra helal...
Hakkıdır, Hakk'a tapan milletimin istiklal.*

*Ben ezelden beridir hür yaşadım, hür yaşarım,
Hangi çılgın bana zincir vuracakmış? Şaşarım.
Kükremiş sel gibiyim, bendimi çiğner, aşarım,
Yırtarım dağları, enginlere sığmam, taşarım.*

*Garbın afakını sarmışsa çelik zırhlı duvar,
Benim iman dolu göğsüm gibi serhaddim var.
Ulusun, korkma! Nasıl böyle bir imanı boğar,
"Medeniyet" dediğin tek dişi kalmış canavar?*

*Arkadaş! Yurduma alçakları uğratma sakın,
Siper et gövdeni, dursun bu hayâsızca akın.
Doğacaktır sana vadettiği günler Hakk'ın,
Kim bilir, belki yarın belki yarından da yakın.*

*Bastığın yerleri "toprak" diyerek geçme, tanı,
Düşün altındaki binlerce kefensiz yatanı.
Sen şehit oğlusun, incitme, yazıktır atanı,
Verme, dünyaları alsan da bu cennet vatanı.*

*Kim bu cennet vatanın uğruna olmaz ki feda?
Şüheda fışkıracak, toprağı sıksan şüheda.
Canı, cananı, bütün varımı alsın da Hüda,
Etmesin tek vatanımdan beni dünyada cüda.*

*Rubumun senden İlahi, şudur ancak emeli:
Doğmesin mabedimin göğsüne namahrem eli.
Bu ezanlar, ki şehadetleri dinin temeli,
Ebedi, yurdumun üstünde benim inlemeli.*

*O zaman vedâle bin secde eder, varsa taşım,
Her cerihamdan, İlahi, boşanıp kanlı yaşım,
Fışkırır rubümüçcerret gibi yerden naaşım,
O zaman yükselerek arşa değer belki başım.*

*Dalgalar sen de şafaklar gibi ey şanlı hilal!
Olsun artık dökülen kanlarımın hepsi belal.
Ebediyen sana yok, ırkıma yok izmihlal.
Hakkıdır, hür yaşamış bayrağımın hürriyet;
Hakkıdır, Hakk'a tapan milletimin istiklal.*

Mehmet Akif Ersoy

İli: MERSİN		İlçesi: ERDEMLİ	
Adres:	KARGICAK MAH. HÜRRİYET CAD. NO:87/1	Coğrafi Konum (link)	https://www.google.com/maps/@36.6250939,34.3222586,207m/data=!3m1!1e3?entry=ttu
Telefon Numarası:	(0324) 5180082	Faks Numarası:	00
e- Posta Adresi:	708186@meb.k12.tr	Web adresi:	https://eataturk.meb.k12.tr/
Kurum Kodu:	708186	Öğretim Şekli:	Tam Gün



SUNUŞ

Bilginin hızla yayıldığı dünyamızda bilginin dağıtıcısı ve yorumlayıcısı olan okullar, hayati bir önem arz etmektedir. Okullar, toplumların kültürel zenginliklerini yaşatması ve çağın gelişmelerine yön vermesi bakımından stratejik öneme sahip örgütlerin başında gelmektedir. Bu nedenle okulların işlevlerini verimli bir şekilde yerine getirmesinde önemli olabilecek faktörlerden biri de okullarda hazırlanan stratejik planlardır.

Son yıllarda stratejik planlar, hızlı değişim ve bunun getirdiği sorunlara çözüm üretme sürecinde sıklıkla kullanılmaktadır. Stratejik planlamanın eğitime uygulanması çabalarının geleneksel planlamaya alternatif olarak çıktığı görülmektedir.

Örgüt, stratejik planlama ile “gelecekte ne yapacağını” belirlemiş olacaktır. Bu özellikleri ile stratejik plan, yapılacak çalışmalara yön verecek ve önceliklerin tespitine yardımcı olacaktır.

Özü itibariyle işletme biliminin çatısı altında incelenen ve stratejik yönetim aracı olan stratejik planlamanın, 5018 sayılı Kamu Mali Yönetimi ve Kontrol Kanunu ile kamu kuruluşlarınca hazırlanması yasal zorunluluk haline gelmiştir. 2003 yılından bu yana bazı kamu örgüt ve kuruluşlarında pilot olarak uygulanmaya başlanmış olup 2010 yılına kadar tüm kamu örgüt ve kuruluşlarında stratejik planlamaya geçilmesi öngörülmektedir.

Yukarıda açıklamaya çalıştığımız tanımlamalardan hareketle okulumuzun vizyon ve misyonu doğrultusunda, mevcut koşullar ve durumlar göz önünde bulundurularak geleceğe ilişkin çizmesi gerektiği yolu belirlemek ve bu uğurda gerçekleştirilen işlemleri ölçülebilir nitelikli hale getirmek amacıyla bu stratejik planı hazırlama gereksinimi ortaya çıkmıştır.

10/12/2003 tarihli ve 5018 sayılı “Kamu Mali Yönetimi ve Kontrol Kanunu’nun 9. Maddesinde belirtilen “Kamu idareleri; Kalkınma Planları, Programlar, ilgili mevzuat ve benimsedikleri temel ilkeler çerçevesinde geleceğe ilişkin vizyon ve misyonları oluşturmak, stratejik amaç ve hedeflerini saptamak, performanslarını göstergeler doğrultusunda ölçmek; bu süreci izlemek ve öz değerlendirmesini yapmak amacıyla katılımcı yöntemlerle stratejik plan hazırlanır.” hükmüne ilişkin mevzuata dayanarak Stratejik Plan hazırlama çalışmalarına başlanmıştır.

Okulumuzun hazırladığı “Stratejik Planlama”, kurumda her kademedeki görev yapanların katılımlarını ve kurum yöneticilerinin tam desteğini içeren, sonuç almaya yönelik çabaların bütünüdür. Okulumuz, hazırladığı stratejik plan doğrultusunda hareket ederek bazı noktalarda yaptığı değerlendirmelerle okul gelişimine büyük katkı getireceği inancındadır.

Hasan KAYALI
Okul Müdürü

Giriş

Tüm dünyada olduğu gibi ülkemizde de stratejik planlama ile ilgili düzenlemeler yapılmış; 5018 Sayılı Kamu Mali Yönetimi Kontrol Kanunu hazırlanarak yürürlüğe konmuştur. Okulumuzda sürdürülen stratejik planlama ve toplam kalite uygulamaları her sene daha da ileriye götürülmektedir.

Okulların stratejik plan yapması yasal bir gereklilik olduğu kadar kendi geleceklerini öngörmeleri açısından önem arz etmektedir. Kendi geleceğimizi öngörebilmek, geleceğimizi planlamakla mümkün olacaktır. En ağır maliyet plansızlık ve hedefsizliktir. Hedeflenen kalkınma ve gelişmenin yol haritası geleceğe yönelik düşünce ve stratejileri planlayarak oluşturulur

Stratejik Plan Ekibi oluşturulurken; bu konuda eğitim almış ve ilgili olan personellerin seçilmesine dikkat edilmiştir. İlçe Milli Eğitim Müdürlüğü AR-GE Birimi tarafından verilen Stratejik Planlama ile ilgili seminere Okul Müdürü Hasan KAYALI, Müdür Yardımcısı Ömer GÜLEGE katıldı.

Stratejik Plan hazırlanırken İlçe Milli Eğitim Müdürlüğü AR-GE Biriminin gönderdiği doküman ve örnek çalışmalardan faydalanıldı. Geçmişe dönük veriler oluşturulurken arşivden yararlanıldı. Çevre ile ilgili bilgiler için mahalle muhtarlarının bilgilerine başvuruldu.

Mevcut durum analizi yapıp, değerlerimiz, ilkelerimiz belirlenerek misyon ve vizyonumuz oluşturuldu. SWOT analizi yapılarak süreçler ve amaçlarımız belirlendi. Okulumuzun 2024–2028 Stratejik Planının geleceği yönelim bölümünün hazırlanması aşamasında da okul idarecileriyle birebir görüşülerek katılımcı bir yöntemle stratejik hedeflerimiz ortaya konmuştur. 2024 – 2028 dönemini kapsayan 4 yıllık stratejik planımızda son düzeltmeler yapılarak onaya sunulmuş, onay makamınca onaylanmasını müteakiben 2024– 2028 dönemi stratejik planımız yayınlanacaktır.

İÇİNDEKİLER

1. GİRİŞ VE STRATEJİK PLANIN HAZIRLIK SÜRECİ

- 1.1. Strateji Geliştirme Kurulu ve Stratejik Plan Ekibi
- 1.2. Planlama Süreci

2. DURUM ANALİZİ

- 2.1. Kurumsal Tarihçe
- 2.2. Uygulanmakta Olan Planın Değerlendirilmesi
- 2.3. Mevzuat Analizi
- 2.4. Üst Politika Belgelerinin Analizi
- 2.5. Faaliyet Alanları ile Ürün ve Hizmetlerin Belirlenmesi
- 2.6. Paydaş Analizi
- 2.7. Kuruluş İçi Analiz

- 2.7.1. Teşkilat Yapısı
- 2.7.2. İnsan Kaynakları
- 2.7.3. Teknolojik Düzey
- 2.7.4. Mali Kaynaklar
- 2.7.5. İstatistik Veriler

- 2.8. Güçlü ve Zayıf Yönler ile Fırsatlar ve Tehditler (GZFT) Analizi

- 2.9. Tespit ve İhtiyaçların Belirlenmesi

3. GELECEĞE BAKIŞ

- 3.1. Misyon, Vizyon ve Temel Değerler
- 3.2. Misyon
- 3.3. Vizyon
- 3.4. Temel Değerler

4. AMAÇ, HEDEF VE STRATEJİLERİN BELİRLENMESİ

- 4.1. Amaç, hedef, gösterge ve stratejiler
- 4.2. Maliyetlendirme

5. İZLEME VE DEĞERLENDİRME

6. Tablo/Şekil/Grafikler/Ekler

Kısaltmalar

MEB	Millî Eğitim Bakanlığı
MEM	Millî Eğitim Müdürlüğü
AR-GE	Araştırma ve Geliştirme
SP	Stratejik planlama
SA	Stratejik amaç
SH	Stratejik hedef
PH	Performans hedefi
PG	Performans göstergeleri
AB	Avrupa Birliği
GZFT	Güçlü, zayıf, Fırsat, Tehdit
YİBO	Yatılı ilköğretim Bölge Okulu
İLSİS	İl ve İlçe MEM Yönetim Bilgi Sistemi
BTS	Bilgi Teknoloji Sınıfı
HEM	Halk Eğitim Merkezi
TEŞ	Temel Eğitim Şubesi
OŞ	Orta Öğretim Şubesi
DÖŞ	Din Öğretimi Şubesi
MTEŞ	Mesleki ve teknik Eğitim Şubesi
ÖERHŞ	Özel Eğitim ve Rehberlik Şubesi
HBÖŞ	Hayat Boyu Öğrenme Şubesi

TANIMLAR

Eylem Planı: İdarenin stratejik planının uygulanmasına yönelik faaliyetleri, bu faaliyetlerden sorumlu ve ilgili birimler ile bu faaliyetlerin başlangıç ve bitiş tarihlerini içeren plandır.

Faaliyet: Belirli bir amaca ve hedefe yönelen, başlı başına bir bütünlük oluşturan, yönetilebilir ve maliyetlendirilebilir üretim veya hizmetlerdir.

Hazırlık Programı: Stratejik plan hazırlık sürecinin aşamalarını, bu aşamalarda gerçekleştirilecek faaliyetleri, bu aşama ve faaliyetlerin tamamlanacağı tarihleri gösteren zaman çizelgesini, bu faaliyetlerden sorumlu birim ve kişiler ile stratejik planlama ekibi üyelerinin isimlerini içeren ve stratejik planlama ekibi tarafından oluşturulan programdır.

Vizyon: Vizyon idarenin geleceğini sembolize eden genel amacdır. Vizyon bildirimini, stratejik planın kapsadığı zaman diliminin de ötesinde, uzun vadede idarenin gerçekleştirmek istediklerini ve ulaşmak istediği yeri yansıtacak bir şekilde belirlenir.

Misyon Misyon bir idarenin var oluş sebebidir. İdarenin ne yaptığını, nasıl yaptığını ve kimin için yaptığını açıkça ifade eder. Stratejik plana temel teşkil eden misyon bildirimini, idarenin sunduğu tüm hizmetler ile gerçekleştirdiği tüm faaliyetleri kapsayan bir şemsiye kavramdır.

Temel Değerler: Temel değerler, karar alıcıların idareyi yönetirken bağlı kalacakları inançları ve çalışma felsefesini yansıtır.

Hedef Kartı: Amaç ve hedef ifadeleri ile performans göstergelerini, gösterge değerlerini, göstergelerin hedefe etkisini, sorumlu ve işbirliği yapılacak birimleri, riskleri, stratejileri, maliyetleri, tespitler ve ihtiyaçları içeren karttır.

Performans Göstergesi: Stratejik planda hedeflerin ölçülebilirliğini miktar ve zaman boyutuyla ifade eden araçlardır.

Stratejiler: Stratejiler, idarenin hedeflerine nasıl ulaşılacağını gösteren kararlar bütünüdür. İyi belirlenmiş stratejiler olmaksızın hedefleri etkili bir biçimde uygulamaya geçirmek mümkün değildir.

Stratejik Plan Değerlendirme Raporu: İzleme tabloları ile değerlendirme sorularının cevaplarını içeren ve her yıl şubat ayının sonuna kadar hazırlanan rapordur.

Stratejik Plan Genelgesi: Stratejik plan hazırlık çalışmalarını başlatan, Strateji Geliştirme Kurulu üyelerinin isimlerini içeren ve bakanlıklar ile bakanlıklara bağlı, ilgili ve ilişkili kuruluşlarda Bakan, diğer kamu idareleri ve mahalli idarelerde üst yönetici tarafından yayımlanan genelgedir.

1. GİRİŞ VE STRATEJİK PLANIN HAZIRLIK SÜRECİ

1.1. Strateji Geliştirme Kurulu ve Stratejik Plan Ekibi

Stratejik plan hazırlık çalışmalarının başladığı, İl Milli Eğitim Müdürlüğü tarafından 2022/21 sayılı Genelge ile duyurulmuştur. Okulumuzun 2024–2024 Stratejik Planı, literatür taraması, durum analizi raporu, iç ve dış paydaşların görüşleri doğrultusunda hazırlanmıştır. Bu kapsamda kurul ve ekip oluşturulmuştur.

Okul Strateji Geliştirme Kurulu: Okul müdürünün başkanlığında, bir okul müdür yardımcısı, bir öğretmen ve okul/aile birliği başkanı ile bir yönetim kurulu üyesi olmak üzere 5 kişiden oluşan üst kurul kurulur.

ATATÜRK İLKOKULU STRATEJİ GELİŞTİRME KURULU			
No	Adı Soyadı	Görevi	
1	HASAN KAYALI	Okul Müdürü	Komisyon Başkanı
2	Hasan ŞEN	Öğretmen	Komisyon Üyesi
3	Fatma TOKÖZ	Öğretmen	Komisyon Üyesi
4	Nefise PİRENTREPE	Okul Aile Birliği Başkanı	Komisyon Üyesi
5	Melek KAYHAN	Yönetim kurulu üyesi	Komisyon Üyesi

Tablo 1: Stratejik Planlama Kurulu üyeleri

ATATÜRK İLKOKULU STRATEJİ GELİŞTİRME KURULU			
No	Adı Soyadı	Görevi	
1	Ömer GÜLEGE	Müdür Yardımcısı	Komisyon Başkanı
2	Neslihan ARSLAN	Öğretmen	Komisyon Üyesi
3	Hakkı BÜYÜKÖZTÜRK	Öğretmen	Komisyon Üyesi
4	Kamil ERGİN	Öğretmen	Komisyon Üyesi
5	Arife DAL	Gönüllü Veli	Komisyon Üyesi

Tablo 2: Stratejik Planlama Ekibi Üyeleri

Okul Stratejik Planlama Ekibi: Okul müdürü tarafından görevlendirilen ve üst kurul üyesi olmayan müdür yardımcısı başkanlığında, okul/kurumun büyüklüğü ve şartları doğrultusunda öğretmenler ve gönüllü velilerden oluşur.

1.2. Planlama Süreci:

2024-2028 dönemi Stratejik planlama sürecinin belirli bir zaman dilimi içerisinde tamamlanması ve kaynakların etkin kullanımı amacıyla, ekibimiz tarafından Milli Eğitim Müdürlüğü Ar-Ge biriminin koordinasyonu doğrultusunda çalışmalar başlatılmıştır.

Stratejik planlama hazırlık süreci katılımçılık ilkesi çerçevesinde kararlar üst kurulla yapılan toplantılarla alınmıştır. Toplantılara üst kurulun yanında öğretmen ve personellerin katılımıyla gerçekleştirilmiştir.

2. DURUM ANALİZİ

Durum analizi bölümünde okulumuzun mevcut durumu ortaya konularak neredeyiz sorusuna yanıt bulunmaya çalışılmıştır.

Bu kapsamda okulumuzun kısa tanıtımı, okul künyesi ve temel istatistikleri, paydaş analizi ve görüşleri ile okulumuzun Güçlü Zayıf Fırsat ve Tehditlerinin (GZFT) ele alındığı analize yer verilmiştir.

2.1. Kurumsal Tarihçe

Okulumuz Erdemli İlçesi Kargıcak Mahallesi'nde 3996 metrekare alan üzerinde 2 katlı 5 derslikli olarak yığma tuğla ve kiremit çatı şeklinde inşa edilmiş ve 1971 yılında eğitim-öğretime başlamıştır. Zorunlu eğitimin sekiz yıla çıkarılması nedeniyle çok amaçlı salon ortadan ikiye ayrılarak ek 2 derslik daha meydana getirilmiştir. 2013-2014 Eğitim Öğretim Yılında okulumuz ilkokula dönüştürülmüştür.2023-2024 eğitim öğretim yılında 8 derslikli ikili eğitim olarak eğitim-öğretime devam etmekte iken 16 derslikli yeni okul binası inşaatı tamamlanarak Valilik Makamınının 27/02/2024 tarih ve 97647519 sayılı olurları ile 04/06/2024 tarihi itibarı ile yeni hizmet binasında normal eğitime geçilmiştir.

Okulumuzda anasınıfı öğrencileri ile birlikte 238 öğrenci bulunmaktadır. Çalışanlar olarak 1 müdür, 1 müdür yardımcısı 2 Anasınıfı Öğretmeni 10 Sınıf Öğretmeni, 1 İngilizce öğretmeni ve 1 görevlendirme Din Kültürü ve Ahlak Bilgisi öğretmeni olmak üzere toplam 16 öğretmenimiz görev yapmaktadır. 1 tane hizmetlimiz (İş Kur Çalışanı) mevcuttur.

2.2. Uygulanmakta Olan Stratejik Planın Değerlendirilmesi

Eğitimde başarıyı yakalamak için planlama yapılması gerekmektedir. Millî Eğitim Bakanlığı bu amaçla 2009 yılında tüm okul ve kurumlarda stratejik plan hazırlama ve uygulama sürecini başlatmıştır. İl Millî Eğitim Müdürlüğümüz stratejik plan hazırlama kapsamında, en son 2019-2023 yıllarını kapsayan stratejik plan hazırlanmıştır.

2019 yılında yürürlüğe giren İl Millî Eğitim Müdürlüğü 2019- 2023 Stratejik Planı;

1. Giriş ve Plan Hazırlık,

2. Durum Analizi,
3. Misyon, Vizyon ve Temel Değerler,
4. Amaç, Hedef ve Eylemler,
5. Maliyetlendirme,
6. İzleme ve Değerlendirme

olmak üzere altı bölümden oluşturulmuştur. Bunlardan izleme ve değerlendirme faaliyetlerine temel teşkil eden stratejik amaç, stratejik hedef, performans göstergesi ve stratejilerin yer aldığı geleceğe yönelim bölümü 3 stratejik amaç, 7 stratejik hedef, 55 performans göstergesine yer verilmiştir. 2019-2023 stratejik planının ülkemizin ve dünyanın içinde bulunduğu salgının yoğun yaşandığı ve salgına bağlı tedbirlerin alındığı bir döneme denk gelmiştir. 2020 ve 2021 yılları arasında okulların uzaktan eğitime geçmesinden dolayı

hedefin üstünde olan bazı göstergelerimizde düşüşler meydana gelmiştir.

Yapılan izleme ve değerlendirmeler sonucunda Stratejik planımızda yer alan 7 hedefin 3'ünde %75 üzeri, 2'sinde %50-74,99, 2'sinde %25-49,99 aralığında performans sergilendiği tespit edilmiştir. Diğer taraftan 2 hedefimizin altında yer alan 9 göstergemizde ise başlangıç değerine göre gerileme olduğu gözlemlenmiştir. Bu noktada eksik kalınan noktalarda gerekli önlemlerin, alt çalışmaların gerekliliğinin farkına varılmıştır.

Tüm bu değerlendirmeler göz önünde bulundurulduğunda, Atatürk İlkokulu Müdürlüğümüz, 2024-2028 Stratejik Planı dönemi için idarenin güçlü yönlerinden ve fırsatlarından yararlanarak, önceki deneyimlerden ilham alarak günümüz ve gelecek hedeflerine uygun, ulaşılabilir performans göstergelerini belirlemeye yönelik çalışmalar yapmıştır.

2.3. Yasal Yükümlülükler ve Mevzuat Analizi

<i>Yasal Yükümlülük (Görevler)</i>	<i>Dayanak (Kanun, Yönetmelik, Genelge adı ve no'su)</i>
Her Türk çocuğuna iyi bir vatandaş olmak için gerekli temel bilgi, beceri, davranış ve alışkanlıkları kazandırmak; onu milli ahlak anlayışına uygun olarak yetiştirmek.	* 1739 sayılı kanunun 23. maddesi * 222 sayılı kanunun 1. maddesi, * İlköğretim Kurumları Yönetmeliğinin 5. maddesi
Her Türk çocuğunu ilgi, istidat ve kabiliyetleri yönünden yetiştirerek hayata ve üst öğrenime hazırlamak.	* 1739 sayılı kanunun 23. maddesi.
Öğrencilere, Atatürk ilke ve inkılablarını benimsetme; Türkiye Cumhuriyeti Anayasası'na ve demokrasinin ilkelerine, insan hakları, çocuk hakları ve uluslararası sözleşmelere uygun olarak haklarını kullanma, başkalarının haklarına saygı duyma, görevini yapma ve sorumluluk yüklenebilen birey olma bilincini kazandırmak.	* İlköğretim Kurumları Yönetmeliğinin 5. maddesi

Tablo 3: Yasal Yükümlülükler ve Mevzuat Analizi Tablosu

2.4. Üst Politika Belgeleri Analizi

Üst Politika Belgeleri	
12. Kalkınma Planı	Cumhurbaşkanlığı Programı
Orta Vadeli Program	Cumhurbaşkanlığı Yıllık Programı
Millî Eğitim Bakanlığı Stratejik Planı	Mersin İl Millî Eğitim Müdürlüğü Stratejik Planı
Erdemli İlçe Millî Eğitim Müdürlüğü Stratejik Planı	

Tablo 4: Üst Politika Belgeleri Analizi Tablosu

2.5. Faaliyet Alanları ile Ürün/Hizmetlerin Belirlenmesi

Faaliyet Alanı	Ürün/Hizmetler
Eğitim-Öğretim Hizmetleri	<ol style="list-style-type: none">1. Eğitim-öğretim iş ve işlemleri2. Ders Dışı Faaliyet İş ve İşlemleri3. Özel Eğitim Hizmetleri4. Kurum Teknolojik Altyapı Hizmetleri5. Anma ve Kutlama Programlarının Yürütülmesi6. Sosyal, Kültürel, Sportif Etkinlikler7. Öğrenci İşleri (kayıt, nakil, ders programları vb.)8. Zümre Toplantılarının Planlanması ve Yürütülmesi9. Mezunlar
Stratejik Planlama, Araştırma-Geliştirme	<ol style="list-style-type: none">1. Stratejik Planlama İşlemleri2. İhtiyaç Analizleri3. Eğitime İlişkin Verilerin Kayıtlanması4. Araştırma-Geliştirme Çalışmaları5. Projeler Koordinasyon
İnsan Kaynaklarının Gelişimi	<ol style="list-style-type: none">1. Personel Özlük İşlemleri2. Norm Kadro İşlemleri3. Hizmet içi Eğitim Faaliyetleri
Fiziki ve Mali Destek	<ol style="list-style-type: none">1. Okul Güvenliğinin Sağlanması2. Ders Kitaplarının Dağıtımı3. Taşınır Mal İşlemleri4. Taşınır Eğitim İşlemleri5. Temizlik, Güvenlik, Isıtma, Aydınlatma Hizmetleri6. Evrak Kabul, Yönlendirme ve Dağıtım İşlemleri7. Arşiv Hizmetleri8. Sivil Savunma İşlemleri
Denetim ve Rehberlik	<ol style="list-style-type: none">1. Okul/Kurumların Teftiş ve Denetimi2. Öğretmenlere Rehberlik ve İşbaşında Yetiştirme Hizmetleri3. Ön inceleme, inceleme ve Soruşturma Hizmetleri
Halkla İlişkiler	<ol style="list-style-type: none">1. Bilgi Edinme Başvurularının Cevaplanması2. Protokol İş ve İşlemleri3. Basın, Halk ve Ziyaretçilerle İlişkiler4. Okul-Aile İşbirliği
Rehberlik Faaliyetleri	<ol style="list-style-type: none">1. Öğrencilere rehberlik hizmetinin sunulması2. Velilere yönelik rehberlik çalışmalarının yapılması3. Rehberlik faaliyetlerinin yürütülmesi

Tablo 5: Faaliyet Alanları ile Ürün/Hizmetlerin Belirlenmesi Tablosu

2.6. Paydaş Analizi

Stratejik planlama ve kalite yönetiminin temel unsurlarından birisi katılımcılıktır. Stratejik planın sahiplenilmesi ve uygulamanın etkinliğini artırmak amacıyla il müdürlüğümüzün etkileşim içinde olduğu paydaşların görüşleri dikkate alınmıştır.

Paydaşlar, idarenin ürün ve hizmetleriyle ilgisi olan, idareden doğrudan veya dolaylı, olumlu ya da olumsuz yönde etkilenen veya idareyi etkileyen kişi, grup veya kurumlardır.

1- Paydaşların Tespiti

Paydaş Adı	İç Paydaş	Dış Paydaş
Erdemli Kaymakamlığı		√
İlçe Milli Eğitim Müdürlüğü İdare ve Personelleri		√
Öğretmenler	√	
Öğrenciler	√	
Veliler	√	
Okul Müdürlükleri	√	
RAM		√
Erdemli Belediyesi		√
Gençlik Hizmetleri ve Spor İlçe Müdürlüğü		√
İlçe Sağlık Müdürlüğü		√
Aile ve Sosyal Politikalar İlçe Müdürlüğü		√
Mahalle Muhtarlığı		√
Özel Eğitim ve Rehabilitasyon Merkezleri		√
Hayırseverler		√
Eğitim sendikaları		√
Medya		√
İlçe Emniyet Müdürlüğü		√
İlçe Müftülüğü		√

Tablo 6: Paydaşlar Tablosu

2- Paydaşların Önceliklendirilmesi

Paydaşların önceliklendirilmesinde paydaşların etki ve önem derecesi dikkate alınarak tespit edilmiştir. Paydaşların önceliklendirilmesi, etki ve önemlerinin tespit edilmesinde Paydaş Etki/Önem Matrisi tablosundan yararlanılmıştır.

Paydaş Adı	İç Paydaş	Dış Paydaş	Önem Derecesi	Etki Derecesi	Önceliği
Erdemli Kaymakamlığı		√	5	5	5
İlçe Milli Eğitim Müdürlüğü İdare ve Personelleri		√	5	5	5
Öğretmenler	√		5	5	5
Öğrenciler	√		5	5	5
Veliler	√		5	5	5
Okul Müdürlükleri	√		5	5	5
RAM		√	3	5	5
Erdemli Belediyesi		√	4	4	4
Gençlik Hizmetleri ve Spor İlçe Müdürlüğü		√	3	3	3
Erdemli İlçe Sağlık Müdürlüğü		√	3	3	3
Aile ve Sosyal Politikalar İlçe Müdürlüğü		√	3	3	3
Mahalle Muhtarlığı		√	4	4	4
Özel Eğitim ve Rehabilitasyon Merkezleri		√	3	3	3
Hayirseverler		√	4	4	4
Eğitim sendikaları		√	3	3	3
Medya		√	2	2	2
İlçe Emniyet Müdürlüğü		√	4	4	4
İlçe Müftülüğü		√	4	4	4
Önem Derecesi: 1, 2, 3 gözet; 4,5 birlikte çalış					
Etki Derecesi: 1, 2, 3 İzle; 4, 5 bilgilendir					
Önceliği: 5=Tam; 4=Çok; 3=Orta; 2=Az; 1=Hiç					

Tablo 7: Paydaş Önceliklendirme Tablosu

3- Paydaş görüş ve önerilerinin alınması ve değerlendirilmesi

Atatürk İlkokulu olarak öğrenci, öğretmen ve personellere “Durum Tespit Çalışması” anketlerini göndererek ilgili paydaşlarımızın Durum Tespit Çalışmasında yer almaları istenmiştir. Böylece Atatürk İlkokulunun durum tespitinde bütün bağlı birimlerin ortak katılımı doğrultusunda paydaşlarımızın görüş ve beklentileri yapılan anketlerle tespit edilmiştir. Paydaş anketi okul çalışanları ve öğrencilere uygulanmıştır. Ankete 119 Kişi katılmıştır.

Öğrenci Anketi Sonuçları

SIRA	ÖĞRENCİ ANKETİ	Kesinlikle Katılıyorum	Katılıyorum	Kararsızım	Katılmıyorum	Kesinlikle Katılmıyorum
		1	2	3	4	5
01-	Okulumu seviyorum.	%64,7	%31,4	%3,9	%0	%0
02-	Okulumda kendimi güvende hissediyorum.	%64,7	%35,3	%0	%0	%0
03-	Okulumun içi ve bahçesi temizdir.	%45,1	%39,2	%9,8	%5,9	%0
04-	Öğretmenim adildir.	%84,3	%11,8	%3,9	%0	%0
05-	Öğretmenim benimle ilgileniyor.	%78,4	%17,6	%2	%2	%0
06-	Yardıma ihtiyacım olursa öğretmenim bana yardım eder.	%80,4	%15,7	%3,9	%0	%0
07-	Öğretmenim derse katılmamı sağlar.	%76,5	%19,6	%3,9	%0	%0
08-	Öğretmenim dersleri farklı araçlar kullanarak anlatır.	%52,9	%39,2	%3,9	%2	%2
09-	Okulda ders dışı eğlenceli etkinlikler var.	%37,3	%47,1	%9,8	%3,9	%2
10-	Teneffüslerde ihtiyaçlarımı giderebiliyorum.	%60,8	%35,3	%3,9	%0	%0
11-	Öğretmenim her gün beni çok çalıştırıyor.	%76,5	%19,6	%3,9	%0	%0
12-	Okul müdürü ile ihtiyaç duyduğumda rahatlıkla konuşabiliyorum.	%81,4	%14,6	%2	%2	%0
13-	Okulun rehberlik servisinden yeterince yararlanabiliyorum.	%78,4	%17,8	%3,8	%0	%0
14-	Okulun binası ve diğer fiziki mekanlar yeterlidir.	%67,7	%30,3	%2	%0	%0

Tablo 8: Öğrenci Anketi Sonuç Tablosu

Öğretmen Anketi Sonuçları

		Kesinlikle Katılıyorum	Katılıyorum	Kararsızım	Katılmıyorum	Kesinlikle Katılmıyorum
SIRA	ÖĞRETMENLER İÇİN	1	2	3	4	5
01-	Okulun misyonu ve vizyonunu tam olarak anlıyorum.	%83,3	%16,7	%0	%0	%0
02-	Okulda eğitim ve yönetim kalitesi sürekli olarak gelişiyor.	%75	%16,7	%8,3	%0	%0
03-	Okul temiz ve hijyeniktir.	%83,3	%16,7	%0	%0	%0
04-	Okul, öğrencilerin ve personelin güvenliğini sağlamak için uygun güvenlik önlemleri alır.	%58,3	%41,7	%0	%0	%0
05-	Okul, yeni kabul edilen öğrencilere uygun desteği sağlar.	%66,7	%33,3	%0	%0	%0
06-	Okulumuz mesleki yeterliliğimi geliştirmek için eğitim fırsatları sunuyor.	%50	%41,7	%8,3	%0	%0
07-	Okul yönetimimiz öğretmenleri etkin bir şekilde yönlendirir.	%75	%25	%0	%0	%0
08-	Okulumuz, öğrencilerin öğrenme ilgisini uyandıracak bir öğrenme ortamı oluşturmuştur.	%66,7	%33,3	%0	%0	%0
09-	Etkili bir öğretmen olmak için ihtiyaç duyduğum kaynaklara erişimim var.	%66,7	%33,3	%0	%0	%0
10-	Bana sunulan kaynakları kullanmak için gerekli eğitime sahibim.	%66,7	%33,3	%0	%0	%0
11-	Okulumuzun, farklı ihtiyaçları olan öğrencileri desteklemek için etkin bir politikası vardır.	%41,7	%50	%8,3	%0	%0
12-	Okulumuz müfredat uygulamasını etkin bir şekilde izler.	%75	%25	%0	%0	%0
13-	Okulumuz, velilere uygun etkinlikler düzenlemektedir.	%75	%25	%0	%0	%0
14-	Diğer öğretmenlerle iş birliği yaparım.	%100	%0	%0	%0	%0
15-	Okul personeli arasında dostane bir ilişki sürdürülür.	%91,7	%8,3	%0	%0	%0
16-	Takım ruhumuz ve moralimiz yüksek.	%83,3	%16,7	%0	%0	%0
17-	Okulumuza aidiyet hissediyorum.	%83,3	%16,7	%0	%0	%0
18-	Okulumuzda alınan kararlar çalışanları katılımıyla alınır.	%91,7	%8,3	%0	%0	%0

19-	Okulda adil bir ortam vardır, öğretmenler arasında ayırım yapılmamaktadır.	%83,3	%16,7	%0	%0	%0
20-	Alanıma ilişkin yenilik ve gelişmeleri takip eder, kendimi güncellerim.	%97	%3	%0	%0	%0
21-	Okulda çalışanlara yönelik sosyal ve kültürel faaliyetler düzenlenir.	%83,3	%16,7	%0	%0	%0

Tablo 9: Öğretmen Anketi Sonuç Tablosu

Veli Anketi Sonuçları:

SIRA	VELİ İÇİN					
		Kesinlikle Katılıyorum	Katılıyorum	Kararsızım	Katılmıyorum	Kesinlikle Katılmıyorum
		1	2	3	4	5
01-	Okulun misyonu ve vizyonunu tam olarak anlayabiliyorum.	%30,4	%55,4	%10,7	%3,6	%0
02-	Okulda eğitim ve yönetim kalitesi sürekli olarak gelişiyor.	%35,7	%53,6	%5,4	%5,4	%0
03-	Okul temiz ve hijyeniktir.	%35,7	%48,2	%10,7	%5,4	%0
04-	Okul, öğrencilerin ve personelin güvenliğini sağlamak için uygun güvenlik önlemleri alır.	%28,6	%37,5	%19,6	%12,5	%1,8
05-	Okul, yeni kabul edilen öğrencilere uygun desteği sağlar.	%26,8	%62,5	%7,1	%3,6	%0
06-	Okul, çocuğumun okumaya olan ilgisini geliştirmesine yardımcı olabilir.	%48,2	%42,9	%1,8	%7,1	%0
07-	Okul çocuğumun öğrenme ilgisini güçlendiriyor.	%48,2	%42,9	%3,6	%5,4	%0
08-	Okul çocuğumun ahlaki gelişimini teşvik edebilir.	%42,9	%48,2	%5,4	%3,6	%0
09-	Okulda kullanılan değerlendirme yöntemleri çocuğumun gelişimini tüm yönleriyle anlamama yardımcı oluyor.	%30,4	%55,4	%10,7	%3,6	%0

10-	Okul, çocuğumun öğrenme performansı ve gelişimi hakkında beni iyi bilgilendiriyor.	%37,5	%55,4	%1,8	%5,4	%0
11-	Okul çocuğuma duygusal rahatsızlık ve öğrenme güçlükleri ile karşılaştığında yeterli desteği ve rehberlik sağlar.	%33,9	%53,6	%3,6	%8,9	%0
12-	Öğretmenlerin benimle iletişim kurma yöntemlerinden memnunum.	%67,9	%26,8	%1,8	%3,6	%0
13-	Herhangi bir problem durumunda okul idaresi endişelerime cevap veriyor.	%42,9	%46,4	%5,4	%5,4	%0
14-	Okulda, velilerin ihtiyaçlarına uygun eğitim faaliyetleri düzenlenir.	%28,6	%53,6	%10,7	%5,4	%1,8
15-	Okul, çocukların gelişimini desteklemek için velilerle iyi bir ilişki kurar.	%46,4	%44,6	%1,8	%5,4	%1,8
16-	Okul, aktif veli katılımını teşvik eder.	%30,4	%58,9	%3,6	%7,1	%0
17-	Okulun veli etkinliklerine aktif olarak katılırım.	%37,5	%55,4	%0	%7,1	%0
18-	Bir veli olarak okula aidiyet hissediyorum.	%19,6	%58,9	%7,1	%14,3	%0
19-	Çocuğumun ev ödevlerini tamamlamasını sağlarım.	%64,3	%32,1	%0	%3,6	%0
20-	Çocuğumu okumaya teşvik ederim.	%69,6	%26,8	%0	%3,6	%0
21-	Çocuğumun elzem durumlar hariç her gün okula gitmesini sağlarım.	%75	%21,4	%0	%3,6	%0
22-	Çocuğumun eğitiminde aktif bir ortağım.	%60,7	%35,7	%0	%3,6	%0

Tablo 10: Veli Anketi Sonuç Tablosu

3.1. Paydaşların Müdürlük Faaliyetlerinden Memnuniyet Düzeyi: %95,55

1. İdare ile iletişim konusundaki tutum genel olarak olumludur.
2. Paydaşlar okul yönetimini genel olarak başarılı bulmaktadır.

3.2. Öncelik Verilmesi Gerekli Görülen Faaliyet Alanları:

1. Öğrencilerin ve personelin güvenliğini sağlamak için uygun güvenlik önlemlerinin alınması
2. Velilerin okula aidiyet duygularının artırılması .
3. Sosyal Etkinlik sayılarının artırılması
4. Okul içi ve bahçe temizliğine daha fazla önem verilmesi

3.3. Memnun Olunan Faaliyet Alanları:

1. Paydaşlar arası iş birliğinin yüksek olması
2. Yenilik ve gelişmelerin takip edilerek sürekli güncellemelerin yapılması
3. Eğitim ortamında paydaşların aktif rol alması
4. Adil yönetim ve davranışlar olarak belirtmişlerdir.

2.7. Okul/ Kurum İçi Analiz

2.7.1. Kurum İçi analiz

Okul/Kurum İçi	Analiz İçerik Tablosu																																																																																																																																																																																																									
Öğrenci sayıları	<table border="1"><thead><tr><th></th><th>Yabancı Uyruklu KIZ</th><th>Yabancı Uyruklu ERKEK</th><th>TÜRK ÖĞRENCİ KIZ</th><th>TÜRK ÖĞRENCİ ERKEK</th><th>TOPLAM ÖĞR.</th></tr></thead><tbody><tr><td>ANA SINF.</td><td>6</td><td>4</td><td>10</td><td>19</td><td>39</td></tr><tr><td>1</td><td>2</td><td>11</td><td>17</td><td>19</td><td>49</td></tr><tr><td>2</td><td>10</td><td>7</td><td>21</td><td>16</td><td>54</td></tr><tr><td>3</td><td>4</td><td>5</td><td>20</td><td>25</td><td>54</td></tr><tr><td>4</td><td>6</td><td>2</td><td>13</td><td>13</td><td>34</td></tr><tr><td>TOPLAM</td><td>28</td><td>29</td><td>81</td><td>92</td><td>230</td></tr></tbody></table>		Yabancı Uyruklu KIZ	Yabancı Uyruklu ERKEK	TÜRK ÖĞRENCİ KIZ	TÜRK ÖĞRENCİ ERKEK	TOPLAM ÖĞR.	ANA SINF.	6	4	10	19	39	1	2	11	17	19	49	2	10	7	21	16	54	3	4	5	20	25	54	4	6	2	13	13	34	TOPLAM	28	29	81	92	230																																																																																																																																																															
	Yabancı Uyruklu KIZ	Yabancı Uyruklu ERKEK	TÜRK ÖĞRENCİ KIZ	TÜRK ÖĞRENCİ ERKEK	TOPLAM ÖĞR.																																																																																																																																																																																																					
ANA SINF.	6	4	10	19	39																																																																																																																																																																																																					
1	2	11	17	19	49																																																																																																																																																																																																					
2	10	7	21	16	54																																																																																																																																																																																																					
3	4	5	20	25	54																																																																																																																																																																																																					
4	6	2	13	13	34																																																																																																																																																																																																					
TOPLAM	28	29	81	92	230																																																																																																																																																																																																					
Akademik başarı verileri	1,2,3. Sınıflarda sınav olmadığı için 4. Sınıfların başarıları verilmiştir. Buna göre yıl sonu başarı puanı ortalaması 81,71' tir																																																																																																																																																																																																									
Sosyal-kültürel-bilimsel ve sportif başarı verileri	İFET müsabakaları İlçe 2. Ligi bulunmaktadır. Tekwando il 2.'liği bulunmaktadır.(Sultan Sena SAYDAN-4/A, 2023-2024)																																																																																																																																																																																																									
Öğrenme stilleri envanteri	Okul rehberlik servisi tarafından uygulanmaktadır.																																																																																																																																																																																																									
Devam-devamsızlık verileri	<table border="1"><thead><tr><th colspan="4">DEVAMSIZLIK YAPAN ÖĞRENCİ SAYISI</th><th colspan="16">2023-2024 Eğitim Öğretim Yılı</th></tr><tr><th colspan="4"></th><th colspan="4">0,5 - 5,5 GÜN ARASI</th><th colspan="4">6 - 10,5 GÜN ARASI</th><th colspan="4">11 - 19,5 GÜN ARASI</th><th colspan="4">20 VE ÜZERİ GÜN ARASI</th></tr><tr><th colspan="4">Öğrenci Sayısı</th><th colspan="2">ÖZÜRLÜ</th><th colspan="2">ÖZÜRSÜZ</th><th colspan="2">ÖZÜRLÜ</th><th colspan="2">ÖZÜRSÜZ</th><th colspan="2">ÖZÜRLÜ</th><th colspan="2">ÖZÜRSÜZ</th><th colspan="2">ÖZÜRLÜ</th><th colspan="2">ÖZÜRSÜZ</th></tr><tr><th>Sınıf</th><th>K</th><th>E</th><th>TOPLAM</th><th>K</th><th>E</th><th>K</th><th>E</th><th>K</th><th>E</th><th>K</th><th>E</th><th>K</th><th>E</th><th>K</th><th>E</th><th>K</th><th>E</th><th>K</th><th>E</th></tr></thead><tbody><tr><td>ANASINIFI</td><td>16</td><td>23</td><td>39</td><td>0</td><td>0</td><td>1</td><td>1</td><td>0</td><td>0</td><td>0</td><td>0</td><td>0</td><td>0</td><td>0</td><td>0</td><td>1</td><td>0</td><td>0</td><td>2</td><td>4</td></tr><tr><td>1. SINIF</td><td>19</td><td>30</td><td>49</td><td>4</td><td>9</td><td>6</td><td>10</td><td>2</td><td>5</td><td>0</td><td>4</td><td>1</td><td>1</td><td>0</td><td>2</td><td>1</td><td>0</td><td>1</td><td>1</td></tr><tr><td>2. SINIF</td><td>31</td><td>23</td><td>54</td><td>16</td><td>9</td><td>15</td><td>11</td><td>3</td><td>7</td><td>1</td><td>2</td><td>3</td><td>2</td><td>3</td><td>0</td><td>0</td><td>0</td><td>0</td><td>1</td></tr><tr><td>3. SINIF</td><td>24</td><td>30</td><td>54</td><td>9</td><td>8</td><td>10</td><td>10</td><td>5</td><td>9</td><td>2</td><td>2</td><td>3</td><td>4</td><td>2</td><td>1</td><td>0</td><td>0</td><td>0</td><td>1</td></tr><tr><td>4. SINIF</td><td>19</td><td>15</td><td>34</td><td>7</td><td>3</td><td>8</td><td>3</td><td>1</td><td>0</td><td>0</td><td>1</td><td>0</td><td>1</td><td>1</td><td>0</td><td>0</td><td>0</td><td>0</td><td>0</td></tr><tr><td>TOPLAM</td><td>109</td><td>121</td><td>230</td><td>36</td><td>29</td><td>40</td><td>35</td><td>11</td><td>21</td><td>3</td><td>9</td><td>7</td><td>8</td><td>6</td><td>4</td><td>1</td><td>0</td><td>3</td><td>7</td></tr></tbody></table>	DEVAMSIZLIK YAPAN ÖĞRENCİ SAYISI				2023-2024 Eğitim Öğretim Yılı																				0,5 - 5,5 GÜN ARASI				6 - 10,5 GÜN ARASI				11 - 19,5 GÜN ARASI				20 VE ÜZERİ GÜN ARASI				Öğrenci Sayısı				ÖZÜRLÜ		ÖZÜRSÜZ		ÖZÜRLÜ		ÖZÜRSÜZ		ÖZÜRLÜ		ÖZÜRSÜZ		ÖZÜRLÜ		ÖZÜRSÜZ		Sınıf	K	E	TOPLAM	K	E	K	E	K	E	K	E	K	E	K	E	K	E	K	E	ANASINIFI	16	23	39	0	0	1	1	0	0	0	0	0	0	0	0	1	0	0	2	4	1. SINIF	19	30	49	4	9	6	10	2	5	0	4	1	1	0	2	1	0	1	1	2. SINIF	31	23	54	16	9	15	11	3	7	1	2	3	2	3	0	0	0	0	1	3. SINIF	24	30	54	9	8	10	10	5	9	2	2	3	4	2	1	0	0	0	1	4. SINIF	19	15	34	7	3	8	3	1	0	0	1	0	1	1	0	0	0	0	0	TOPLAM	109	121	230	36	29	40	35	11	21	3	9	7	8	6	4	1	0	3	7
DEVAMSIZLIK YAPAN ÖĞRENCİ SAYISI				2023-2024 Eğitim Öğretim Yılı																																																																																																																																																																																																						
				0,5 - 5,5 GÜN ARASI				6 - 10,5 GÜN ARASI				11 - 19,5 GÜN ARASI				20 VE ÜZERİ GÜN ARASI																																																																																																																																																																																										
Öğrenci Sayısı				ÖZÜRLÜ		ÖZÜRSÜZ		ÖZÜRLÜ		ÖZÜRSÜZ		ÖZÜRLÜ		ÖZÜRSÜZ		ÖZÜRLÜ		ÖZÜRSÜZ																																																																																																																																																																																								
Sınıf	K	E	TOPLAM	K	E	K	E	K	E	K	E	K	E	K	E	K	E	K	E																																																																																																																																																																																							
ANASINIFI	16	23	39	0	0	1	1	0	0	0	0	0	0	0	0	1	0	0	2	4																																																																																																																																																																																						
1. SINIF	19	30	49	4	9	6	10	2	5	0	4	1	1	0	2	1	0	1	1																																																																																																																																																																																							
2. SINIF	31	23	54	16	9	15	11	3	7	1	2	3	2	3	0	0	0	0	1																																																																																																																																																																																							
3. SINIF	24	30	54	9	8	10	10	5	9	2	2	3	4	2	1	0	0	0	1																																																																																																																																																																																							
4. SINIF	19	15	34	7	3	8	3	1	0	0	1	0	1	1	0	0	0	0	0																																																																																																																																																																																							
TOPLAM	109	121	230	36	29	40	35	11	21	3	9	7	8	6	4	1	0	3	7																																																																																																																																																																																							
Okul disiplinini etkileyen faktörler anketi	Okul rehberlik servisi tarafından uygulanmaktadır.																																																																																																																																																																																																									
İnsan kaynakları verileri	İnsan kaynakları bölümünde yer verilmiştir.																																																																																																																																																																																																									
Öğretmenlerin hizmet içi eğitime katılma oranları	İnsan kaynakları bölümünde yer verilmiştir.																																																																																																																																																																																																									
Öğrenme ortamı verileri	<table border="1"><thead><tr><th>Okul Kat Sayısı</th><th>Derslik Sayısı</th><th>Derslik Alanları (m2)</th><th>Kullanılan Derslik Sayısı</th><th>Şube Sayısı</th><th>İdari Odalar Alanı (m2)</th><th>Öğretmenler Odası</th><th>Okul Oturma Alanı</th><th>Okul Bahçesi</th><th>Okul Kapalı Alan</th></tr></thead><tbody><tr><td>Zemin+ 2</td><td>16</td><td>48 m2</td><td>11</td><td>11</td><td>23 m2</td><td>33m2</td><td>720m2</td><td>3996m2</td><td>2880m2</td></tr></tbody></table>	Okul Kat Sayısı	Derslik Sayısı	Derslik Alanları (m2)	Kullanılan Derslik Sayısı	Şube Sayısı	İdari Odalar Alanı (m2)	Öğretmenler Odası	Okul Oturma Alanı	Okul Bahçesi	Okul Kapalı Alan	Zemin+ 2	16	48 m2	11	11	23 m2	33m2	720m2	3996m2	2880m2																																																																																																																																																																																					
Okul Kat Sayısı	Derslik Sayısı	Derslik Alanları (m2)	Kullanılan Derslik Sayısı	Şube Sayısı	İdari Odalar Alanı (m2)	Öğretmenler Odası	Okul Oturma Alanı	Okul Bahçesi	Okul Kapalı Alan																																																																																																																																																																																																	
Zemin+ 2	16	48 m2	11	11	23 m2	33m2	720m2	3996m2	2880m2																																																																																																																																																																																																	
Okul/kurum ortamını değerlendirme anketi	Okul rehberlik servisi tarafından uygulanmaktadır.																																																																																																																																																																																																									

Tablo 11: Kurum İçi Analiz Tablosu

2.7.2. İnsan Kaynakları

Okullarda insan kaynaklarını, organizasyonel amaçlar doğrultusunda en verimli şekilde kullanmak; insan kaynağının iç ve dış gelişmelere uygun olarak etkin bir şekilde planlanmasını, geliştirilmesini ve değerlendirilmesini sağlamak kurumun verimliliği açısından büyük önem taşımaktadır.

	DOKTORA			YÜKSEK LİSANS			LİSANS			ÖNLİSANS			LİSE VE ALTI		
	E	K	T	E	K	T	E	K	T	E	K	T	E	K	T
Okul Müdürü							1								
Müdür yardımcıları							1								
Branş Öğretmenleri								1							
Sınıf Öğretmenleri							7	5							
Okul Öncesi Öğretmenleri															
Yardımcı Personeller														2	
Güvenlik Görevlisi															
TOPLAM							2							2	

Tablo 12: Atatürk İlkokulu Çalışanlarının Eğitim Düzeyi ve Cinsiyetine Göre Dağılım

Hizmet Süreleri	2024 Yılı İtibarıyla	
	Kişi Sayısı	%
1-4 Yıl	0	
5-6 Yıl	0	
7-10 Yıl	0	
10 Yıl ve Üzeri	2	100

Tablo 13: İdari Personelin Hizmet Süresine İlişkin Bilgiler

BRANŞI	1-3 YIL			4-6 YIL			7-10 YIL			11-15 YIL			16-20 YIL			20 YIL ÜZERİ			TOPLAM
	E	K	T	E	K	T	E	K	T	E	K	T	E	K	T	E	K	T	
Okul Müdürü																1			1
Müdür yardımcıları													1						1
Sınıf Öğretmenleri									2	2						5	1		10
Okul Öncesi Öğretmenleri										2									2
İngilizce Öğretmenleri								1											1
TOPLAM								1		2	4		1			6	1		15

Tablo 14: Öğretmenleri Hizmet Sürelerini Gösteren Tablo

Adı ve Soyadı	Branşı	Katıldığı Hizmet İçi Eğitim Sayısı
Hasan KAYALI	Din Kült. Ve Ahl. Bilgisi	56
Ömer GÜLEGE	Sınıf Öğretmenliği	30
Ayşen YILDIRIM	Okul Öncesi Öğrt	51
Meryem Gözde GÖKÜŞ	Okul Öncesi Öğrt	19
Faruk DAĞ	Sınıf Öğretmenliği	34
Fatma KURUCAN	Sınıf Öğretmenliği	23
Ebru KÖKDEMİR	Sınıf Öğretmenliği	25
Fatma TOKÖZ	İngilizce	12
Hakkı BÜYÜKÖZTÜRK	Sınıf Öğretmenliği	38
Erdal KARACA	Sınıf Öğretmenliği	25
Hasan ŞEN	Sınıf Öğretmenliği	37
Nevzat SEVİNDİK	Sınıf Öğretmenliği	32
Hüseyin UZUN	Sınıf Öğretmenliği	34
Neslihan ARSLAN	Sınıf Öğretmenliği	86
Kamil ERGİN	Sınıf Öğretmenliği	24

Tablo 15: Yönetici ve Öğretmenlerin Katıldığı Hizmet İçi Eğitim Sayısı Tablosu

Okul/kurum Rehberlik Hizmetleri

Mevcut Kapasite				Mevcut Kapasite Kullanımı ve Performans					
Psikolojik Danışman Norm Sayısı	Görev Yapan Psikolojik Danışman Sayısı	İhtiyaç Duyulan Psikolojik Danışman Sayısı	Görüşme Odası Sayısı	Danışmanlık Hizmeti Alan			Rehberlik Hizmetleri İle İlgili Düzenlenen Eğitim/Paylaşım Toplantısı vb. Faaliyet Sayısı		
				Öğrenci Sayısı	Öğretmen Sayısı	Veli Sayısı	Öğretmenlere Yönelik	Öğrencilere Yönelik	Velilere Yönelik
0	1	0	1	92	14	34	3	37	4

Tablo 16: Okul Rehberlik Hizmeti Tablosu

2.7.3. Teknolojik Düzey

Okul hizmetlerinin, yararlanıcılara daha hızlı ve etkili şekilde sunulması için güncel teknolojik araçlar etkin bir biçimde kullanılmaktadır. Bu kapsamda modüler bir yapıda kurgulanmış olan Millî Eğitim Bakanlığı Bilgi İşlem Sistemi (MEBBİS) ile kurumsal ve bireysel iş ve işlemlerin büyük bölümü yürütülmektedir. Aynı zamanda sistemde personel ve öğrencilerin bilgileri bulunmaktadır. e-Okul, Veli Bilgilendirme Sistemi gibi modüllere ulaşılarak çalışmalar yürütülmektedir. Müdürlüğümüz resmi yazışmaları elektronik ortamda Doküman Yönetim Sistemi (DYS) üzerinden yapılmaktadır.

Teknolojik Araç-Gereç Durumu

Araç-Gereçler	2021	2022	2023	İhtiyaç
Bilgisayar	3	3	7	0
Etkileşimli Tahta	8	8	22	0
Klima	11	11	11	0
Yazıcı-Fotokopi Makinası	2	2	3	0
Televizyon	1	1	1	0
Kamera	6	6	15	2

Tablo 17:Teknolojik Araç-Gereç Tablosu

Tablo Fiziki Mekân Durumu

Fiziki Mekân	Var	Yok	Adedi	İhtiyaç	Açıklama
Öğretmen Çalışma Odası	x		1	0	Öğretmenler Odası
Ekipman Odası	x		1	0	
Kütüphane	x		1	0	
Rehberlik Servisi	x		1	0	
Resim Odası	x		1	0	Tahsisli
Müzik Odası	x		1	0	Tahsisli
Çok Amaçlı Salon	x		1	0	
Spor Salonu		x		1	

Tablo 18: Fiziki Mekan Durumu Tablosu

2.7.4. Mali Kaynaklar

Kurumun mali kaynakları, bütçe büyüklüğü, döner sermaye, okul-aile birliği gelirleri, kantin vb. gelirler ve harcama kalemleri ortaya konulur. Bütçe işlemlerinin kim tarafından yürütüldüğü belirtilir. Enflasyon oranı da dikkate alınarak plan dönemi boyunca gerçekleşecek kaynak artışı tahmini olarak belirlenir.

Tablo Kaynak Tablosu

Kaynaklar	2024	2025	2026	2027	2028
Genel Bütçe	0	0	0	0	0
Okul Aile Birliği TL	18200	23.660	30.760	40.000	52.000
Kira Gelirleri	0	0	0	0	0
Döner Sermaye	0	0	0	0	0
Dış Kaynak/Projeler	0	0	0	0	0
Diğer	0	0	0	0	0
TOPLAM TL	18.200	23.660	30.760	4.0000	52.000

Tablo 19: Mali Kaynak Tablosu

Tablo Gelir-Gider Tablosu

YILLAR	2021		2022		2023	
HARCAMA KALEMLERİ	GELİR(TL)	GİDER(TL)	GELİR(TL)	GİDER(TL)	GELİR(TL)	GİDER(TL)
Temizlik	10.282,18	1000	10.950	1060	13.475	1100
Küçük Onarım		900		2950,40		500
Bilgisayar Harcamaları		1050		0		1025
Büro Makinaları Harcamaları		619,50		413		0
Telefon		0		0		0
Sosyal Faaliyetler		267,50		0		0
Kırtasiye		975		250		0
GENEL		4812		4673,40		2625

Tablo 20: Gelir Gider Tablosu

2.7.5. İstatistik Veriler

- Öğrenci durumu (genel mevcut, ortalama sınıf mevcudu, mevcudu en fazla olan ve en az olan sınıf mevcudu sayısı, kaynaştırma eğitimine tabi öğrenci sayısı vs.)

Yıllar	2021	2022	2023
Genel Mevcut	211	231	251
Ortalama Sınıf Mevcudu	18	19	23
Mevcudu en fazla olan sınıf mevcudu sayısı	25	23	27
Mevcudu en az olan sınıf mevcudu sayısı	13	15	17
Kaynaştırma öğrenci sayısı	5	9	7

Tablo 21: Öğrenci Durumu Tablosu

- Öğrenci kursları (kurs açılan dersler, katılan öğrenci sayısı, görev alan öğretmenlerin sayısı, kursun akademik başarıya olan katkısı vs.)

Yıllar	2021	2022	2023
Destek Odası Sayısı	0	1	1
Destek Odası katılan öğrenci sayısı	0	2	4
Görev alan öğretmen sayısı	0	2	3
Başarıya olan katkısı	0	%65	%68

Tablo 22: Öğrenci Kursları Tablosu

- Okul/kurumda yapılan sosyal faaliyetlerin (kutlamalar, anma günü, kermes vb.) neler olduğu, bunlarda görev alan öğretmen, öğrenci velilerin sayısı, katılım oranı belirtilir.

Yıllar	2021			2022			2023		
	Öğrt.	Öğrenci	Veli	Öğrt.	Öğrenci	Veli	Öğrt.	Öğrenci	Veli
Katılımcılar ve sayıları									
Tören ve Kutlamalar	13	134	78	13	150	70	12	184	65
Anma Günü	13	134	-	13	150	-	12	184	-
Bilgi yarışmaları	-	-	-	-	-	-	4	72	-
Münazara	-	-	-	-	-	-	4	72	-

Tablo 23: Okul Sosyal Faaliyetler Tablosu

- Okul/kurumda yapılan kültürel faaliyetlerin (gezi, sergi vb.) neler olduğu; kültürel faaliyetlerde görev alan öğretmen, öğrenci velilerin sayısı, katılım oranı belirtilir.

Yıllar	2021			2022			2023		
	Öğrt.	Öğrenci	Veli	Öğrt.	Öğrenci	Veli	Öğrt.	Öğrenci	Veli
Katılımcılar ve sayıları									
Halk Kütüphanesi Gezisi	1	46	-	-	-	-	-	-	-

Tablo 24: Okul Kültürel Faaliyetler Tablosu

- Okul/kurumun bilimsel yayınları (Okul/kurum ya da okul paydaşlarınca yayımlanan kitap, makale vb. bilimsel yayımlardan bahsedilir.),

Yıllar	2021	2022	2023
Yayımlanan Makale	-	-	-

Tablo 25: Okul Bilimsel Yayınlar Durum Tablosu

- Öğrenci devam durumu (öğrencilerin devamsızlık ortalaması, önceki yılda devamsızlıktan kalan öğrenci sayısı, bu yıl sürekli devamsızlık yapan öğrenci sayısı, önceden devamsız olup da devami sağlanan öğrenci sayısı),

Yıllar	2021	2022	2023
Devamsızlıktan kalan öğrenci sayısı	0	0	0
Sürekli devamsız öğrenci sayısı	0	0	1
Devamsız olup da devami sağlanan öğrenci sayısı	0	0	2

Tablo 26: Öğrenci Devam Durum Tablosu

- Sosyal kulüplerin çalışması (kurulan sosyal kulüpler ve bunların gerçekleştirdiği projeler),

Yıllar	2021	2022	2023
Kurulan sosyal kulüpler	Proje Sayısı	Proje Sayısı	Proje Sayısı
Değerler Kulübü	1	1	1
Kan Bağışı Kulübü	1	1	1
Afete Hazırlık Kulübü	1	1	1
Çevre Koruma Kulübü	1	1	1
Sağlık Tem. Ve Bes. Kulübü	1	1	1
Yeşilay Kulübü	1	1	1

Tablo 27: Öğrenci Kulübü Faaliyetleri Tablosu

- Isınma durumu (okulun nasıl ısıtıldığı, yakıt türü, ısınmanın tam sağlanıp sağlanmadığı, sağlanamıyorsa nedenleri, kalorifer görevlisinin eğitimi, belgesi),

Okulun Isınma Durumu	2021	2022	2023
Okulun Nasıl Isıtılıyor	Klima	Klima	Klima
Yakıt Türü Nedir?	Elektrik	Elektrik	Elektrik
Isınma Tam Sağlanıyor mu?	Evet	Evet	Evet

Tablo 28: Isınma Durumu Tablosu

- Sivil savunma çalışmaları (yangın tertibatı, yangın tüpü, ikaz alarm zili, elektrik tertibatının kontrolü, baca temizliği, kalorifer kazanının temizliği, sivil savunma tatbikatı vs.),

Sivil Savunma Çalışmaları	2021	2022	2023
Yangın Tertibatı Var Mı?	Var	Var	Var
Yangın Tüpü Var Mı?	Var	Var	Var
İkaz Alarm Zili Var Mı?	Var	Var	Var
Elektrik Tertibatı Kontrol Ediliyor Mu?	Ediliyor	Ediliyor	Ediliyor
Sivil Savunma Tatbikatı Yapılıyor Mu?	Yılda 2 Defa Yapılıyor	Yılda 2 Defa Yapılıyor	Yılda 2 Defa Yapılıyor

Tablo 29: Sivil Savunma Çalışmaları Tablosu

2.7.6. Kurum Kültürü Analizi

Kültür, toplumsal gelişme süreci içinde oluşturulan bütün maddî ve manevî değerler ile bunları yapmada sonraki nesillere iletmeye kullanılan insanın doğal ve toplumsal çevresine egemenliğinin ölçüsünü gösteren araçların bütünüdür.

Kurum kültürü, kurumun kendine özgü inanç ve değerlerinin, kişiliğinin olmasıdır. Bir topluluğun sahip olduğu ve paylaştığı yaşam biçimidir. Kurumda paylaşılan temel değerlerin ve inançların bütünüdür, Kurumun Ruhudur. Tüm çalışanlar tarafından paylaşılan alışkanlıklar, tutum ve davranış kalıplarından oluşur. Bir kurum içinde oluşmuş, paylaşılan ortak inançlar, değerler ve alışılmış davranış kalıplarıdır.

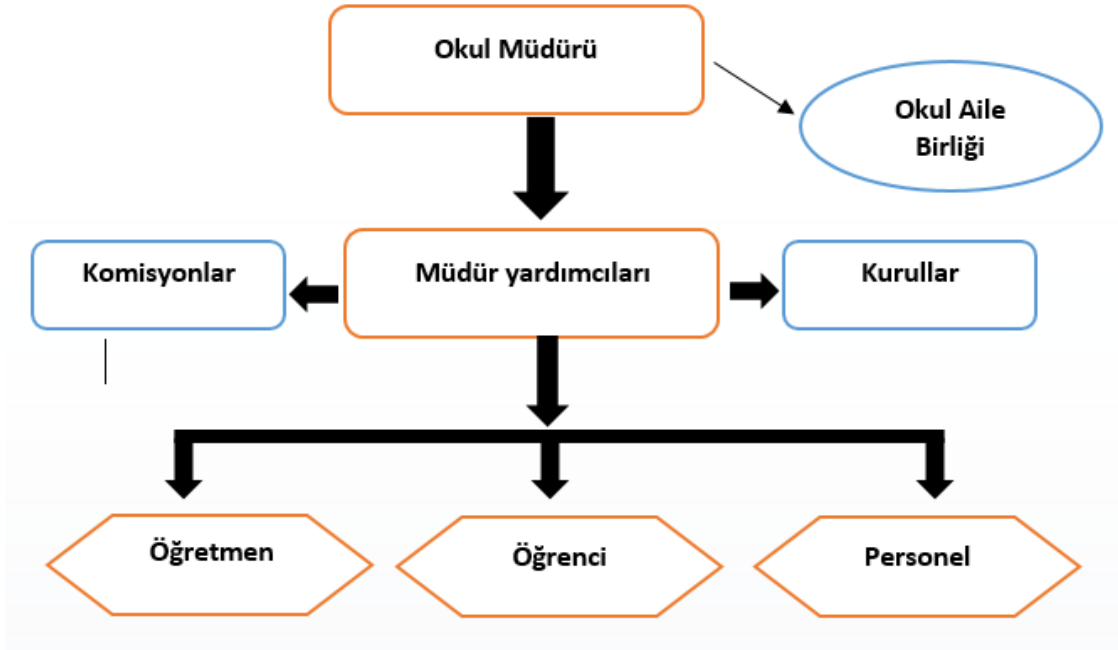
Paydaş anketi analizlere göre kurumun Güçlü olduğu alanlar:

1. Demokratik Karar Alma Mekanizması
2. Örgüt Kültürü
3. Paydaşlar arası İş birliğinin yüksek olması
4. Eğitim ortamında paydaşların aktif rol alması
5. Yenilik ve gelişmelerin takip edilerek sürekli güncellemelerin yapılması

Paydaş analizi sonuçlarına göre geliştirilmeye açık alanlar:

1. Alınacak güvenlik önlemlerinin artırılması
2. Okul Hijyen ve Temizliği
3. Aidiyet duygusunu geliştirecek faaliyetler
4. Veli-Öğrenci Farkındalık Eğitimleri

2.7.7. Teşkilat Yapısı



Şekil 1: Atatürk İlkokulu Teşkilat Şeması

2.8. GZFT Analizi

GZFT (SWOT) Analizi, bir planın geliştirilmesi veya bir sorunun çözümü amacıyla, bir kurumun veya durumun güçlü yanlarını belirleyerek bunları en uygun fırsatlarla eşleştiren, zayıf ve tehdit edici yönleri azaltmayı hedefleyen sistematik bir planlama (stratejik planlama) aracıdır.

Kurumsal strateji ve konumlanma açısından başvurulan bir yöntem olan SWOT analizi, ilk başta ifade edildiği gibi, firma, kurum, örgüt vs. gibi bir organizasyonun iç-dış durumunun etrafıca incelenip değerlendirildiği bir analiz uygulamasıdır.

GZFT analizine stratejik planlama ekibi üyeleriyle “Beyin Fırtınası” tekniği kullanılarak tespit edilmeye çalışılmıştır. Bunun yanında iç ve dış paydaşlara yönelik yapılan anket sonuçlarından da yararlanarak sonuçlar GZFT analizine dâhil edilmiştir.

2.9.1. İçsel Faktörler

GÜÇLÜ YÖNLER	
1	Stratejik yönetimin uygulanıyor olması.
2	Okul Vizyonu ve Misyonunun belirlenmiş olması.
3	Kurum liderinin adil, yeniliklere açık, vizyon sahibi, demokratik tavır sergileyen yönetim anlayışında olması. İdare ve öğretmenler arasındaki işbirliği ve iletişimin güçlü olması.
4	Öğretmen ve yönetici sayılarının yeterli olması.
5	Tecrübeli, dinamik ve fedakâr bir eğitim kadrosuna sahip olması.
6	Üst yönetim desteğinin olması.
7	Kamu ve özel sektör kuruluşlarıyla işbirliği içerisinde olması.
8	Sürekli devamsızlık yapan öğrenci sayımızın çok az olması.
9	Şehir gürültüsünden uzak bir yerleşkeye sahip olması.
10	Eğitime uygun bir okul binasına ve yeterli bir bahçeye sahip olması.
11	Okulun gerekli verimli bir eğitim için gerekli olan teknolojik donanımına sahip olması.
12	Tüm sınıflarımızda internet bağlantısının olması.
13	Sınıf mevcutlarının az olması.
14	Paydaşlarımızın büyük çoğunluğunun eğitim öğretim hizmetlerinden memnun olması.

Tablo 30: Güçlü Yönler Tablosu

ZAYIF YÖNLER	
1	Problemlili aile nedeniyle sorunlu çocukların olması.
2	Veli profilinin eğitim, ekonomik ve kültürel düzeyde yetersiz olması.
3	Sosyal ve sanatsal faaliyetleri gerçekleştirebilecek var olan konferans salonunun uygun olmaması.
4	Velilerin, öğrencilerin durumlarına karşı ilgisiz olması.
5	Okulda bir memurun bulunmaması
6	Öğrenci velilerine yönelik yapılan programların azlığı.
7	Teknolojik varlıklarımızın azlığı ve yenilenememesi.
8	Yetersiz olan okul kaynaklarının da temizlik ve onarıma gitmesi.
9	Veli okul işbirliğinin çok güçlü olmaması.

Tablo 31: Zayıf Yönler Tablosu

2.9.2. Dışsal Faktörler

FIRSATLAR	
1	Çağdaş bir yönetim yaklaşımının (Stratejik Yönetim) uygulaması.
2	Eğitim ve öğretimin ülkemizin en öncelikli alanı olması.
3	Bakanlığımızın e-devlet uygulamalarını yaygınlaştırmış olması.
4	Meb portal Eba gibi e-öğrenme imkânlarının olması.
5	Okulumuzun ilçemizdeki resmi ve özel kurumlarla ve İlçe Milli Eğitim Müdürlüğümüzle yakın işbirliği içerisinde bulunması.
6	Başarılı çalışmaların İlçe Milli Eğitim Müdürlüğünce desteklemesi.
7	Coğrafi yapı ve iklim şartlarının eğitim öğretim faaliyetlerinin yapılmasına engel olmaması.
8	Başarılı, alanlarında kendini kanıtlamış öğretmenlerin görev yapmak için tercih ettiği bir okul olması.
9	İlçede köklü bir kültürün olması
10	İlçe halkının eğitime olan ilgilerinin yüksek olması
11	Sınıf mevcutlarının 20 civarında olması.

Tablo 32: Fırsatlar Tablosu

TEHDİTLER	
1	Toplumun eğitime öğretim odaklı bakması.
2	Ailelerin çoğunun öğrencisinden yüksek akademik başarı beklemesi
3	Okulun bulunduğu çevredeki toplumun eğitim öğretim düzeyinin düşük olması ve öğrencilere yansıtılması.
4	Okulun maddi imkânlarının yetersiz olması.
5	Okulumuz hinterlandının kozmopolit bir yapıda olması
6	Okul Aile Birliğinin gelirlerinin düşük olması
7	Öğrenci velilerinin gelirlerinin ancak zorunlu ihtiyaçlarını karşılayabilmesi nedeniyle eğitime yeterince bütçe ayıramaması.
8	İlçemizde sosyal aktivite alanlarının (sinema, tiyatro vs) ve etkinliklerinin az olması

Tablo 33: Tehditler Tablosu

2.9. Tespitler ve İhtiyaçlar

Tespitler ve ihtiyaçlar analizi ile GZFT analizi sonucunda ortaya çıkan sonuçlara göre planın geleceğe yönelim bölümü ile ilişkilendirilmiş ve buradan hareketle hedef, gösterge ve eylemlerin belirlenmesi sağlanmıştır.

Gelişim ve sorun alanları ayırımında eğitim ve öğretim faaliyetlerine ilişkin üç temel tema olan Eğitime Erişim, Eğitimde Kalite ve kurumsal Kapasite kullanılmıştır. Eğitime erişim, öğrencinin eğitim faaliyetine erişmesi ve tamamlamasına ilişkin süreçleri; Eğitimde kalite, öğrencinin akademik başarısı, sosyal ve bilişsel gelişimi ve istihdamı da dâhil olmak üzere eğitim ve öğretim sürecinin hayata hazırlama evresini; Kurumsal kapasite ise kurumsal yapı, kurum kültürü, donanım, bina gibi eğitim ve öğretim sürecine destek mahiyetinde olan kapasiteyi belirtmektedir.

Eğitim ve Öğretime Erişim	Akademik Başarı	Kurumsal Kapasite
Okullaşma Oranı 1.İlkokuldaki okullaşma oranının yüksek olması 2.Sürekli devamsız öğrencimizin az olması	Akademik Başarı 1.Yaylacılık tarımı gereği göç döngüsü sebebi ile okula geç gelme ve erken ayrılma 2.Yaz mevsiminin erken gelmesive çok sıcak geçmesi akademik başarıyı etkilemektedir.	Kurumsal İletişim 1-Liderlik davranışlarını sergileyebilen yönetici ve çalışanların bulunması. 2- Okulun merkezi bir yerde bulunması
Okula Devam/Devamsızlık 1.Sürekli devamsız öğrencimizin az olması	Sosyal, Kültürel ve Fiziksel Gelişim 1- Okulumuzun kurum kültürünün olması 2- Paydaş işbirliği, değerler ve inançlar, öğrenci motivasyonu ve destekleyici ortamların yüksekliği	Kurumsal Yönetim 1- Demokratik Karar Alma Mekanizması 2-İdare ve öğretmenler Arasındaki işbirliğinin kuvvetli olması
Okula uyum, Oryantasyon Okula her yeni gelen öğrenci, öğretmen ve velilere yönelik Oryantasyon çalışmalarının yapılması	Sınıf Tekrarı Herhangi bir sebeple sınıf tekrarına kalan öğrencimizin az olması	Bina ve Yerleşke Yeni Hizmet Binasının kullanıma açılması dolayısıyla derslik ihtiyacının olmaması
Özel Eğitime İhtiyaç Duyan Bireyler Ailelerin Özel eğitim konusunda bilgi eksikliği sebebi ile çekingen davranmaları	İş Güvenliği, Okul Güvenliği: 1-İş güvenliği kurslarının sıkça alınabilme durumu	Donanım 1. Gelişen teknolojiyi zamanında tanıyabilme imkanın yüksek olması
Yabancı Öğrenciler Yabancı öğrenci sayısının oranca yoğunluğu sebebi ile iletişim kurmada yaşanan sorunlar	Öğretim Yöntemleri 1. İdareci ve öğretmenlerin yeni görüşlere açık olması 2. Çok çeşitli öğretim yöntem ve tekniklerinin kullanılması	Temizlik, Hijyen 1. Öğrencilerde temizlik ve kamu malını bilinçli kullanma kültürü zayıflığı

Tablo 34: Tespitler, İhtiyaçlar Tablosu

3. GELECEĐE BAKIŐ

3.1. Misyon, Vizyon ve Temel deęerler

Okul M¼d¼rl¼ę¼m¼z¼n Misyon, vizyon, temel ilke ve deęerlerinin oluŐturulması kapsamında ¼ğretmenlerimiz, ¼ęrencilerimiz, velilerimiz, ¼alıŐanlarımız ve dięer paydaŐlarımızdan alınan g¼r¼Őler, sonucunda stratejik plan hazırlama ekibi tarafından oluŐturulan Misyon, Vizyon, Temel Deęerler; Okulumuz ¼st kurulana sunulmuŐ ve ¼st kurul tarafından onaylanmıŐtır.

3.2. MİSYON

Milli ve manevi deęerlerimizi benimsemiŐ, insan haklarına saygılı, etkili iletiŐim kuran, okuyan, her zaman daha iyiyi hedefleyen, ¼evreye duyarlı, hoŐg¼r¼l¼ ve sevgi dolu bireyler yetiŐtirmektedir.

3.3. VİZYON

Topluma ¼rnek olacak bireyler yetiŐtirmek.

3.4. TEMEL DEĐERLER

1-Sevgi

2-Saygı

3-HoŐg¼r¼

4-D¼r¼Őtl¼k

5-Etkili İletiŐim

6-Deęerlerimize Baęlılık

7-¼evreye Duyarlılık

8-Planlı ¼alıŐma

9-Yeniliklere A¼ıklık

Bölüm 4

Amaç, Hedef ve Göstergeler

EĞİTİM ÖĞRETİME ERİŞİM								
AMAÇ 1	Öğrencilerin eğitim öğretime etkin katılımlarıyla donanımlı olarak bir üst öğrenime geçişi sağlanacaktır.							
HEDEF 1	Kayıt bölgemizde yer alan çocukların okullaşma oranlarını artırmak ve öğrencilerin uyum ve devamsızlık sorunlarını gidermek.							
PERFORMANS GÖSTERGESİ	Hedefe Etkisi	Mevcut	HEDEF					
			2023	2024	2025	2026	2027	2028
P.G.1.1.1 Kayıt bölgesindeki öğrencilerden okula kayıt yaptıranların oranı	20	%93	%95	%96	%97	%98	%98	%100
P.G.1.1.2 İlkokul birinci sınıf öğrencilerinden en az bir yıl okul öncesi eğitim almış olanların sayısı	Sayı	10	45	50	55	58	58	58
	Oran	10	%96,3	%96,3	%98	%100	%100	%100
P.G.1.1.3 20 gün ve üzeri özürlü devamsızlık yapan öğrenci sayısı/oranı	Sayı	10	6	5	4	3	2	1
	Oran	10	%2,39	%2,0	%1,5	%1	%0,5	%0,3
P.G.1.1.4 20 gün ve üzeri özürsüz devamsızlık yapan öğrenci sayısı/oranı	Sayı	10	12	11	9	7	6	3
	Oran	10	%4,78	%4	%3	%2	%1,5	%1
P.G.1.1.5 Sürekli devamsızlık yapan öğrenci sayısı/oranı	Sayı	10	2	2	1	1	1	0
	Oran	10	%0,79	%0,70	%0,50	%0,40	%0,30	%0
Koordinatör Birim	Okul müdür/ Müdür yardımcısı							
İş birliği yapılacak birimler	Sınıf Öğretmenleri, Öğretmenler, Okul aile birliği							
Riskler	- İhtiyaçların karşılanmasına yönelik mali kaynakların yetersiz kalması - Öğrencilerin okula devamının sağlanması hususunda okul-aile iş birliğinin yetersiz kalması - Öğrenme kayıplarının telafi edilmesi amacıyla düzenlenen mekanizmaların yetersiz kalması							
Stratejiler	S.1.1 Öğrencilerin devamsızlık nedenleri tespit edilerek devamsızlığa neden olan etmenler giderilecektir. S.1.2 Kayıt bölgesinde yer alan öğrenciler tespit edilecektir. S.1.3 Okula Yeni Başlayan Öğrencilere Oryantasyon Eğitimi Verilecektir. -S.1.4 Yabancı Öğrencilere Yönelik Uyum/Eğitim Faaliyetleri Düzenlenecek S.1.5 Devamsızlık yapan öğrencilerin velileri ile toplantı ve görüşmeler yapılacaktır.							
Maliyet Tahmini	41.055 TL							
Tespitler	- Ailelerin eğitime ilişkin farkındalık düzeyinin yeterince yüksek olmaması - Devamsızlığın önlenmesi ve öğrenme kayıplarının giderilmesi için etkili rehberlik yapılması							
İhtiyaçlar	- Aile eğitimlerine devam edilmesi - İlgili kurum ve kuruluşlarla iş birliğinin artırılması							

Tablo 35: Stratejik Amaç 1 Hedef 1 Tablosu

EĞİTİM ÖĞRETİMDE KALİTE							
AMAÇ 2	Öğrencilerin eğitim öğretime etkin katılımlarıyla donanımlı olarak bir üst öğrenime geçişi sağlanacaktır.						
HEDEF 1	Öğrenme kazanımlarını takip eden ve velileri de sürece dâhil eden bir yönetim anlayışı ile öğrencilerimizin akademik başarıları ve sosyal faaliyetlere etkin katılımı artırılabacaktır.						
PERFORMANS GÖSTERGESİ	Hedefe Etkisi	Mevcut	HEDEF				
			2023	2024	2025	2026	2027
P.G.2.1.1 İlkokullarda Yetiştirme Programına dâhil olan öğrencilerin Türkçe kazanımlarına ulaşma oranı	20	%87,5	%90	%92	%94	%96	%100
P.G.2.1.2 İlkokullarda Yetiştirme Programına dâhil olan öğrencilerin matematik kazanımlarına ulaşma oranı	20	%87,5	%90	%92	%94	%96	%100
P.G.2.1.3 Devamsızlıktan Sınıf Tekrarı Yapan Öğrenci Sayısı/oranı	Sayı	15	2	2	1	0	0
	Oran	15	%0,79	%0,70	%0,50	%0	%0
P.G.2.1.4 Başarısızlıktan Dolayı Sınıf Tekrarı Yapan Öğrenci Sayısı/oranı	Sayı	15	3	1	1	0	0
	Oran	15	%1,19	%0,8	%0,8	%00	%0
Koordinatör Birim	Okul müdür/ Müdür yardımcısı						
İş birliği yapılacak birimler	Sınıf Öğretmenleri, Öğretmenler, Veliler						
Riskler	Türkçe ve matematik dersindeki eksikleri tespit edilerek İYEP aracılığıyla akademik yeterliklerinin artırılmasına veli ilgisin az olması						
Stratejiler	S.2.1 Öğrencilerin Türkçe ve matematik dersindeki eksikleri tespit edilerek İYEP aracılığıyla akademik yeterliklerinin artırılması sağlanacaktır. S.2.2 Uzaktan eğitim videoları aracılığıyla öğrencilerin tamamlayıcı ve destekleyici eğitim almaları sağlanacaktır. S.2.3 İYEP'in ders içeriklerine katkı sağlayacak etkinlik, okuma vb aktivitelerin zenginleştirilmesi sağlanacaktır. S.2.4 Öğrencilerin Akademik Ve Sosyal Gelişimleri için Okulumuzda Destek Programları Uygulanacaktır.						
Maliyet Tahmini	41.055 TL						
Tespitler	<ul style="list-style-type: none"> İlkokullarda yetiştirme programına katılımın az olması Öğrenme kayıplarını önlemeye yönelik mekanizmaların yetersiz kalması 						
İhtiyaçlar	<ul style="list-style-type: none"> Devamsızlığın önlenmesi ve öğrenme kayıplarının giderilmesi için rehberlik sisteminin geliştirilmesi Yeterli görev talebinde bulunan öğretmen Öğrenme kayıplarını telafi edecek güçlü mekanizmalara ihtiyaç duyulması 						

Tablo 36: Stratejik Amaç 2 Hedef 1 Tablosu

SOSYAL FAALİYETLER								
AMAÇ 3	Temel eğitimde öğrencilerin kaliteli eğitime erişimleri fırsat eşitliği temelinde artırılarak bilişsel, duyuşsal ve fiziksel olarak çok yönlü gelişimleri sağlanacak ve temel hayat becerilerini edinmiş öğrenciler yetiştirilecektir.							
HEDEF 1	Öğrencilerin bilimsel, kültürel, sanatsal, sportif ve toplum hizmeti alanlarında ders dışı etkinliklere katılım oranı artırılabacaktır.							
PERFORMANS GÖSTERGESİ		Hedefe Etkisi	Mevcut	HEDEF				
			2023	2024	2025	2026	2027	2028
PG.3.1.1 Okulda bir eğitim ve öğretim döneminde bilimsel, kültürel, sanatsal ve sportif alanlarda en az bir faaliyete katılan öğrenci sayısı/oranı (%)	Sayı	10	184	190	194	196	198	201
	Oran	10	%80	%82,6	%84,3	%85,2	%86,1	%87,4
PG.3.1.2 Bir eğitim ve öğretim yılında en az iki sosyal sorumluluk ve toplum hizmeti faaliyetine katılan öğrenci sayısı/oranı (%)	Sayı	10	69	74	80	92	104	115
	Oran	10	%30	%32	%36	%40	%45	%50
PG.3.1.3 Bir eğitim ve öğretim yılında yerel, ulusal ve uluslararası proje, yarışma vb. etkinliklere katılan öğrenci sayısı/oranı	Sayı	10	23	35	46	58	69	81
	Oran	10	%9	%15	%20	%25	%30	%35
PG.3.1.4 Okulda bir eğitim ve öğretim yılında geleneksel çocuk oyunları alt başlığında en az bir faaliyete katılan öğrenci sayısı/oranı	Sayı	10	80	83	92	104	115	138
	Oran	10	%32	%36	%40	%45	%50	%60
PG.3.1.5 Okulda bir eğitim ve öğretim yılında geleneksel çocuk oyunlarına yönelik olarak düzenlenen alan/mekân sayısı.	Sayı	10	2	3	5	6	8	10
	Oran	10	%0	%0	%0	%0	%0	%0
Koordinatör Birim	Okul müdür/ Müdür yardımcısı, Rehberlik Servisi, Spor Kulübü							
İş Birliği Yapılacak Birimler	Sınıf Öğretmenleri, sosyal kulüpler, okul aile birliği, Erdemli Belediyesi							
Riskler	<ul style="list-style-type: none"> -Mali kaynak yetersizliği - Etkinliklere yönelik fiziksel mekan/alan oluşturma sorunu - Öğrenci ve veli ilgisizliği - Zamansal yetersizlik 							
Stratejiler	<p>S.3.1 Her bir öğrencinin bir kulüp faaliyetinde aktif olarak yer alması sağlanarak kulüp faaliyetlerinin etkinliği artırılacaktır.</p> <p>S.3.2 Öğrencilerin seviyelerine uygun olarak toplumsal sorunların çözümüne katkı sağlamak ve farkındalık oluşturmak amacıyla afet ve acil durum, çevre, eğitim, spor, kültür ve turizm, sağlık ve sosyal hizmetler alanlarında toplum hizmeti faaliyetlerine katılımları artırılacaktır.</p> <p>S.3.3 Okul bünyesinde yarışmalar düzenlenecektir.</p> <p>S.3.4 Diğer kurum ve kuruluşlarla iş birliği içerisinde yürütülen bilimsel, sosyal, kültürel, sanatsal ve sportif alanlardaki faaliyetler artırılacaktır.</p> <p>S.3.5 Okul bahçeleri çocukların geleneksel oyunlarla vakit geçirmelerini sağlayacak ve gelişimlerini destekleyecek şekilde etkin olarak kullanılacaktır.</p> <p>S.3.6 Okul bünyesinde etkinlikler düzenlenecektir.</p> <p>S.3.7 Öğrencilerin yerel, ulusal ve uluslararası proje ve yarışmalara katılmaları teşvik edilecektir.</p>							

	S.3.8 E-okul sisteminde bulunan sosyal etkinlik modülünde gerçekleştirilen etkinlikler işlenecektir. S.3.9 Okul bahçeleri geleneksel çocuk oyunlarına yönelik düzenlenecektir. S.3.10 Öğrenci seviyesi ve öğretim programı kazanımlarına uygun olarak geleneksel çocuk oyunları ders içi etkinliklerde kullanılacaktır. S11 Eğitim- öğretim yılı içerisinde okullarda geleneksel çocuk oyunları şenliği yapılacaktır.
Maliyet Tahmini	41.055 TL
Tespitler	<ul style="list-style-type: none"> • Öğrencilerin öğrenme etkinliklerini destekleyecek, yenilikçi ve yaratıcı düşünme becerilerini geliştirecek fırsatların yetersiz olması • Ailelerin akademik kaygı sebebiyle öğrencileri sosyal ve kültürel etkinliklere daha az göndermeleri
İhtiyaçlar	<ul style="list-style-type: none"> • Okul bahçelerinde ve diğer eğitim ortamlarında geleneksel oyun alanı ihtiyacı • İlgili kurum ve kuruluşlarla iş birliğinin artırılması • Öğrencileri sosyal, sportif, kültürel faaliyetlere yönlendirecek teşvik mekanizmalarının güçlendirilmesi

Tablo 37: Stratejik Amaç 3 Hedef 1 Tablosu

EĞİTİM VE ÖĞRETİMDE KALİTE								
AMAÇ 4	Eğitim ortamlarının fiziki imkânları geliştirilecektir.							
HEDEF 1	Temel eğitimde okulların niteliğini arttıracak uygulama ve çalışmalara yer verilecektir.							
PERFORMANS GÖSTERGESİ	Hedefe Etkisi	Mevcut	HEDEF					
			2023	2024	2025	2026	2027	2028
PG 4.1.1 Öğrenci başına okunan kitap sayısı	25	40	45	50	60	65	70	
PG.4.1.2 Sağlıklı ve dengeli beslenme ile ilgili verilen eğitim sayısı	15	5	7	8	10	11	12	
PG.4.1.3 Sağlıklı ve dengeli beslenme ile ilgili verilen eğitime katılan öğrenci sayısı	Sayı	5	88	140	163	175	225	231
	Oran	5	%35	%56	%65	%70	%90	%100
PG.4.1.4 Çevre bilincinin artırılmasına yönelik verilen eğitim sayısı	15	11	14	15	20	22	25	
PG.4.1.5 Çevre bilincinin artırılmasına yönelik verilen eğitimlere katılan öğrenci sayısı	Sayı	5	125	130	150	161	173	196
	Oran	5	%50	%56	%65	%70	%75	%85
PG.4.1.6 Nezaket kurallarına yönelik yapılan etkinlik sayısı	15	3	5	6	7	9	10	
PG.4.1.7 Nezaket kurallarına yönelik yapılan etkinliklere katılan öğrenci sayısı	Sayı	5	100	115	127	150	184	210
	Oran	5	%40	%50	%55	%65	%80	%91
Koordinatör Birim	Okul müdür/ Müdür yardımcısı, Öğretmenler							

İş Birliği Yapılacak Birimler	Kütüphanecilik Kulübü, Spor Kulübü, Sınıf Öğretmenleri, Okul Aile Birliği
Riskler	<ul style="list-style-type: none"> • Okul dışı sosyal etkinliklere öğrenci katılımında güvenlik riskinin var olması • Mali ihtiyaçların teminindeki kaynak yetersizliği • Dezavantajlı bölgelerde sosyal etkinliklerin uygulanmasına yönelik zorluklar • Okul dışı imkanların oluşturulmasında ilgili kurum ve kuruluşların yeterli desteği göstermemesi
Stratejiler	<p>S.4.1 Okul Kütüphanesi zenginleştirilecek, öğrencilerin kütüphaneden yararlanması sağlanacaktır</p> <p>S.4.2 Türkçe dersinde ders saatinin bir bölümü okumaya ayrılacak ve okul müdürlüğüne planlanan zamanlarda okuma etkinlikleri düzenlenecektir.</p> <p>S.4.3 Serbest etkinlikler saati, öğrencilerin sanatsal, sportif ve kültürel faaliyetlere katılım sağlayacağı şekilde düzenlenecektir.</p> <p>S.4.4 Öğrencilere sağlıklı ve dengeli beslenmelerine yönelik bilgilendirme eğitimleri ve etkinlikler yapılacaktır.</p> <p>S.4.5 Öğrencilerin çevre bilincinin artırılmasına yönelik etkinlikler yapılacaktır.</p> <p>S.4.6 Öğrencilere, nezaket ve görgü kuralları konusunda eğitimler verilerek konuya ilişkin etkinlikler düzenlenecektir.</p>
Maliyet Tahmini	41.055 TL
Tespitler	*Öğrenme etkinliklerinde öğrencilerin toplumsal kültürümüze yönelik kazanımları yeterince edinmemesi ve hedeflenen başarıyı gösteremeyen öğrencilerin yeterince desteklenememesi
İhtiyaçlar	<ul style="list-style-type: none"> • İlgili kurum ve kuruluşlarla iş birliğinin artırılması • Öğrencilerin sosyal, sportif, kültürel açıdan fırsat eşitliği temelinde desteklenme ihtiyacı • Öğrencileri sosyal, sportif, kültürel faaliyetlere yönlendirecek teşvik mekanizmalarının güçlendirilmesi

Tablo 38: Stratejik Amaç 4 Hedef 1 Tablosu

4.2. Maliyetlendirme

Kaynak Tablosu	2023	2024	2025	2026	2027	2028	Toplam
Genel Bütçe	0	0	0	0	0	0	0
Valilikler ve Belediyelerin Katkısı	0	0	0	0	0	0	0
Diğer (Okul Aile Birlikleri)	14.000	18200	23.660	30.760	40.000	52.000	178.620,00
TOPLAM	14000	18200	23.660	30.760	40.000	52.000	178.620,00

Tablo 39: Kaynak Tablosu

2024-2028 Stratejik Planı Faaliyet/Proje Maliyetlendirme Tablosu

	2024	2025	2026	2027	2028	P.G. Toplamı	TOPLAM MALİYET
Amaç 1 Hedef 1	4450	5915	7690	10000	13000	41.055 TL	41.055 TL
P.G 1.1.1	890	1183	1538	2000	2600	8211	41.055 TL
P.G 1.1.2	890	1183	1538	2000	2600	8211	
P.G 1.1.3	890	1183	1538	2000	2600	8211	
P.G 1.1.4	890	1183	1538	2000	2600	8211	
P.G 1.1.5	890	1183	1538	2000	2600	8211	
Amaç 2 Hedef 1	4450	5915	7690	10000	13000	41.055 TL	41.055 TL
P.G 2.1.1	1112	1479	1923	2500	3250	10264	41.055 TL
P.G 2.1.2	1112	1479	1923	2500	3250	10264	
P.G 2.1.3	1112	1479	1923	2500	3250	10264	
P.G 2.1.4	1114	1478	1921	2500	3250	10263	
Amaç 3 Hedef 1	4450	5915	7690	10000	13000	41.055 TL	41.055 TL
P.G 3.1.1	890	1183	1538	2000	2600	8211	41.055 TL
P.G 3.1.2	890	1183	1538	2000	2600	8211	
P.G 3.1.3	890	1183	1538	2000	2600	8211	
P.G 3.1.4	890	1183	1538	2000	2600	8211	
P.G 3.1.5	890	1183	1538	2000	2600	8211	
Amaç 4 Hedef 1	4450	5915	7690	10000	13000	41.055 TL	41.055 TL
P.G 3.1.1	636	845	1098	1429	1857	5865	41.055 TL
P.G 3.1.2	636	845	1098	1429	1857	5865	
P.G 3.1.3	636	845	1098	1429	1857	5865	
P.G 3.1.4	636	845	1098	1429	1857	5865	
P.G 3.1.5	636	845	1098	1429	1857	5865	
P.G 3.1.6	636	845	1098	1429	1857	5865	
P.G 3.1.7	634	845	1102	1426	1858	5865	

Tablo 40: Maliyetlendirme Tablosu

Bölüm 5

İzleme ve Değerlendirme

Okulumuz Stratejik Planı izleme ve değerlendirme çalışmalarında 5 yıllık Stratejik Planın izlenmesi ve 1 yıllık gelişim planının izlenmesi olarak ikili bir ayrıma gidilecektir.

Stratejik planın izlenmesinde 6 aylık dönemlerde izleme yapılacak denetim birimleri, il millî eğitim müdürlüğü ve Bakanlık denetim ve kontrollerine hazır halde tutulacaktır.

Yıllık planın uygulanmasında yürütme ekipleri ve eylem sorumlularıyla aylık ilerleme toplantıları yapılacaktır. Toplantıda bir önceki ayda yapılanlar ve bir sonraki ayda yapılacaklar görüşülüp karara bağlanacaktır.

2024-2028 yıllara göre faaliyet raporları (Haziran-Temmuz) hazırlanarak İlçe Milli Eğitim Müdürlüğü Strateji Geliştirme Hizmetleri Şube Müdürlüğüne gönderilmek üzere hazır tutulacaktır.

1. TABLO/ŞEKİL/GRAFİKLER/EKLER

Tablo 1: Stratejik Planlama Kurulu üyeleri

Tablo 2: Stratejik Planlama Ekibi Üyeleri

Tablo 3: Yasal Yükümlülükler ve Mevzuat Analizi Tablosu

Tablo 4: Üst Politika Belgeleri Analizi Tablosu

Tablo 5: Faaliyet Alanları ile Ürün/Hizmetlerin Belirlenmesi Tablosu

Tablo 6: Paydaşlar Tablosu

Tablo 7: Paydaş Önceliklendirme Tablosu

Tablo 8: Öğrenci Anketi Sonuç Tablosu

Tablo 9: Öğretmen Anketi Sonuç Tablosu

Tablo 10: Veli Anketi Sonuç Tablosu

Tablo 11: Kurum İçi Analiz Tablosu

Tablo 12: Erdemli İlkokulu Çalışanlarının Eğitim Düzeyi ve Cinsiyetine Göre Dağılım

Tablo 13: İdari Personel Hizmet Süresi Tablosu

Tablo 14: Öğretmenleri Hizmet Sürelerini Gösteren Tablo

Tablo 15: Yönetici ve Öğretmenlerin Katıldığı Hizmet İçi Eğitim Sayısı Tablosu

Tablo 16: Okul Rehberlik Hizmeti Tablosu

Tablo 17: Teknolojik Araç-Gereç Tablosu

Tablo 18: Fiziki Mekan Durumu Tablosu

Tablo 19: Mali Kaynak Tablosu

Tablo 20: Gelir Gider Tablosu

- Tablo 21: Öğrenci Durumu Tablosu*
- Tablo 22: Öğrenci Kursları Tablosu*
- Tablo 23: Okul Sosyal Faaliyetler Tablosu*
- Tablo 24: Okul Kültürel Faaliyetler Tablosu*
- Tablo 25: Okul Bilimsel Yayınlar Durum Tablosu*
- Tablo 26: Öğrenci Devam Durum Tablosu*
- Tablo 27: Spor Kulübü Faaliyetleri Tablosu*
- Tablo 28: Isınma Durumu Tablosu*
- Tablo 29: Sivil Savunma Çalışmaları Tablosu*
- Tablo 30: Güçlü Yönler Tablosu*
- Tablo 31: Zayıf Yönler Tablosu*
- Tablo 32: Fırsatlar Tablosu*
- Tablo 33: Tehditler Tablosu*
- Tablo 34: Tespitler, İhtiyaçlar Tablosu*
- Tablo 35: Stratejik Amaç 1 Hedef 1 Tablosu*
- Tablo 36: Stratejik Amaç 2 Hedef 1 Tablosu*
- Tablo 37: Stratejik Amaç 3 Hedef 1 Tablosu*
- Tablo 38: Stratejik Amaç 4 Hedef 1 Tablosu*
- Tablo 39: Kaynak Tablosu*
- Tablo 40: Maliyetlendirme Tablosu*

Şekil 1: Atatürk İlkokulu Teşkilat Şeması

İMZA SİRKÜSÜ

ERDEMLİ İLKOKULU STRATEJİ GELİŞTİRME KURULU				
No	Adı Soyadı	Görevi		İmza
1	Ömer GÜLEGE	Müdür Yardımcısı	Komisyon Başkanı	
2	Neslihan ARSLAN	Öğretmen	Komisyon Üyesi	
3	Hakkı BÜYÜKÖZTÜRK	Öğretmen	Komisyon Üyesi	
4	Kamil ERGİN	Öğretmen	Komisyon Üyesi	
5	Arife DAL	Öğrenci Velisi	Komisyon Üyesi	

Hasan KAYALI
Okul Müdürü

.....
Şube Müdürü
İmza
Mühür